

A Befogadó részleg tárgyi feltételeiről, adottságairól.

A részleg elhelyezése tökéletesen alkalmas a szükséges izolációra.

Az emeleti szinten lehetőség van két, egyenként 12 fős csoport működtetésére, a földszinten két elkülönített műhely biztosítja a munkafoglalkoztatás lehetőségét, továbbá tanulószoba, konyha-étkező és raktárak.

- 1) A Befogadó részleg az intézet komplex egysége, melynek fő feladatai: pedagógiai, pszichológiai megfigyelések, orvosi, szakorvosi vizsgálatok, gyógypedagógiai megfigyelések, vizsgálatok, nevelési-fejlesztési korrekciós tervek előkészítése.
A személyiség fejlesztésének, fejlesztettségének feltárt paraméterei alapján, a növendék adottságait figyelembe véve, kedvező csoportkörnyezetbe és kedvező csoportvezetési hatásrendszerbe történő irányításuk.
A Részleg felkészíti a növendékeket az általános csoportéletre, megismerteti őket a helyi szabályokkal, a napi- és házirenddel, a személyre szóló jogokkal és kötelességekkel, a jutalmazási és büntetési normákkal, jogi előírásokkal, a sportolási és kulturális lehetőségekkel, a tanulási és munkafoglalkoztatások kötelezettségeivel.
- 2) A részleg növendékei a befogadásukat követő 3 (de többnyire 1) napon belül általános orvosi vizsgálatban részesülnek. (Heteroanamnézis, fertőzés, bőrbetegségek, érzékszervi problémák, ezek ha szükséges, neurológiai vizsgálatban is részesülnek).
Kórfolyástani indokok, fertőzések tünetek alapján egészségügyileg elkülöníthetők.
- 3) A részleg állandó létszámváltozásának ütemében, komplex személyiségvizsgálatban részesül valamennyi növendék : különös tekintettel a képzés, oktatás, munkafoglalkoztatás szerinti pálya- és munkaalkalmasságra; reflexműködésre; ösztön-megnyilvánulásokra; általános viselkedési anomáliákra.
A hosszabb terápiát igénylőknél a második héten történik a terápiás programba történő beállítás meghatározása. A befogadási időszak végére a növendék átfogó személyiségtérképpel kerül a Kihelyező Bizottság döntés-előkészítő ülésére.
- 4) Kiemelten fontos a felügyeleti és nevelőmunka külső formai elemeinek betartása – miután az ismeretlen összetételű csoportban tartani lehet időszakonként a szökéstől, esetleges fokozott agressziók jelentkezésétől, így a csoportot, csoportokat sosem lehet magukra hagyni. Ezt a célt szolgálja az állandó párhuzamos szolgálat (nevelő, szakoktató, éjszakai gyermekfelügyelő) mely biztosítja a megosztott figyelem lehetőségét (foglalkozásoknál, kíséretnél, vonuláskor, fürdőben, ebédlőben, munkák közben).
- 5) A tartalmi munkában szükséges az állandó mozgás, aktivizálás, hogy ne legyenek üresjáratok, a szorongásra, depresszióra alkalmas időt ki lehessen tölteni az egyéni és csoportos foglalkozások sokszínűségével.
- 6) Biztosítani kell, hogy a növendékek a befogadási időszakban, a délelőtti munkafoglalkoztatás keretei belül egy munkahelyre kerüljenek (a részleg tanműhelye). Kivételt képezhet ez alól, ha a növendék végzettsége, egyéb jellegű alkalmassága lehetőséget biztosít számára a szakképzésben való részt vétele. A munkafoglalkoztatás intenzív és a lehetőségeken belül változatos legyen.
Sokoldalú és rendszeres tájékoztatást kell kapniuk egymástól a nevelőknek, szakoktatóknak és az éjszakai gyermekfelügyelőknek.
- 7) Elengedhetetlenül fontos a növendékek következetes és rendszeres értékelése. (Alkalmi, heti, havi).
Az esti átadó-átvevő, értékelő megbeszélés, az esti-reggeli szervező, megfigyelő tevékenység, információgyűjtés, írásbeli adatrögzítés alapvető feladata a részleg munkatársainak.
- 8) A befogadási időszak egy hónapja a feszített munka, tanulás és begyakorlás ideje, mely a növendékektől különös figyelmet, fokozott alkalmazkodást, koncentrációt kíván. Ehhez természetesen nagyobb kötöttségek szükségesek.
- 9) Az egy hónap alatt a növendék Intézetben belüli mozgása kizárólag kísérettel történik és szigorúan nevelői engedélyhez kötött.
Az ún. nyílt csoportok növendékeinek látogatása, a káros, dezinformáló hírek, hatások közvetítésének elkerülése érdekében, csak igen indokolt esetben engedélyezhető.
- 10) Különösen fontos a növendékek olyan jogainak biztosítása, mint a családdal, gyámmal, pártfogóval, és ha célszerű, barátnővel, barátokkal való kapcsolattartás lehetősége.
Szintén kiemelten fontos, hogy a növendékek valamennyi szervezési kérdésre pontos, őszinte és nyílt választ kapjanak, felhasználva orvosi, pszichológiai, jogi segítséget is.
A növendék csak az esetlegesen felmerülő és a részlegben meg nem oldható problémája miatt feltétlenül szükséges időt töltse távol csoportjától.
- 11) A Befogadó Részlegben az elhelyezés általában 5 – 30 napig tart. (SZMSZ 1.2.)
Ez idő alatt történik a növendék teljes körű személyiség elemzése, figyelembe véve a Személyiségvizsgáló Csoport szakvéleményét, valamint az aktuális változásokat.

A különféle szakvizsgálatok, értékelések alapján kerül sor a nevelőotthoni csoportba történő kihelyezésre. A növendék pozitív irányú személyiségformálása, ennek megvalósítására a növendék kedvező irányú fejlődését a lehető legjobban biztosító csoportelhelyezés érdekében, a részleg munkatársai szorosan együttműködnek a Személyiségvizsgáló Csoporttal, az otthonvezető igazgatóhelyettesekkel, az oktatási-képzési igazgatóhelyettesekkel, valamint a különleges csoportok munkaközösség-vezetőivel.

- 12) A Kihelyező Bizottság döntés-előkészítő ülésére a befogadó csoport nevelőinek javaslatára, a pszichológusokkal történt előzetes egyeztetést követően kerül a növendék anyaga.
A Kihelyező Bizottság tagjai az otthonvezető igazgatóhelyettesek, a Befogadó részleg vezetője (nevelője), a részleg pszichológusai, valamint az intézet igazgatója, vagy megbízottja.
A növendék végleges csoportba helyezéséről - a Kihelyező Bizottság javaslatának ismeretében -, az intézet igazgatója dönt.
- 13) A döntést követően a fogadó csoport nevelője - különleges csoportok esetén munkaközösség-vezetője -, az előzményi anyagok figyelembe vételével, teljes körű tájékoztatást köteles kapni a hozzá kerülő növendék pszichés, egészségügyi állapotáról, értelmi képességeinek szintjéről, a munkához, tanuláshoz való viszonyáról, viselkedési és szokásrendszeréről.
- 14) Növendékeinket a személyiségelv meghatározottságában, fejlődésüknek, fejleszthetőségüknek leginkább megfelelő környezetbe kívánjuk helyezni, figyelemmel arra, hogy a védelem, a fejlesztés és a visszatartó, határozott rendező akarat optimális arányban álljanak.
A kihelyezéskor lehetőleg figyelembe kell venni a befogadási időszak alatti nevelői, ill. csoportvonzások hatását. A fentieket komplexen elemezve kell határozni a növendék csoportba helyezéséről. (Nem lehet rendező elv a csoportok létszám-mutatója).

A részleg működését tehát tulajdonképpen három részre oszthatjuk.

1. A szorosan vett befogadás folyamatára,
2. A növendék intézeti nevelését előkészítő nevelési, foglalkoztatási folyamatra,
3. A kihelyezést közvetlenül megelőző eljárásokra, ill. magára a kihelyezési folyamatra.

A Befogadó csoportok jelentik azt a színteret, ahol beutalt fiatal elkezdji javítóintézeti nevelését, ezért nagyon fontos, hogy megfelelően legyen felkészítve és tájékoztatva a problémamentes további általános csoportéletre.

A különféle helyszínekről érkezett fiatalokból különféle reakciókat vált ki a javítóintézetben való megjelenés. Az eltérő helyszínekről érkezett növendékek traumatizáltsága is eltérő szintet mutat.

A befogadási eljárás legfontosabb feladata, hogy a nevelő minimalizálja a másodlagos tarumatizálódás lehetőségét. Ennek legfontosabb fázisa az érkezést követő első találkozás, mely magában foglalja az első interjú által nyújtott értékes információkat is.

Általánosságban, a csoportnevelők befogadáskor elvégzendő feladatai:

Az átvevő nevelő komplex feladatot lát el tevékenysége során.

- **Diagnosztika**

A növendék első megnyílvánulása meghatározó fontosságú adatokkal szolgál. Az első interjú részeként ebben a fázisban alapvető információkhoz jut a feltárási folyamat személyzete. Ebben kapjon helyet a T/1 általános információs lap kitöltése.

- **Krízisintervenció**

Az érkező növendékek krízishelyzetének megismerésével, szintjének felmérésével az eljáró nevelő annak azonnali kezelését kezdje meg. A megélt törések, történések más-más reakciókat váltanak ki a fiatalokból, melyeket a nevelő megfelelően képes legyen ellátni.

- **Tájékoztató**

A befogadást végrehajtó nevelő adjon pontos és széleskörű tájékoztatást a növendék részére jelenlegi helyzetével, intézeti tartózkodása alapkövetelményeivel kapcsolatban. A befogadásban eljáró szakember használja a segítő kommunikációs technikákat, törekedjen a terápiás légkör kialakítására. Tájékoztassa a befogadott fiatalokrót, hogy, amennyiben közvetlen hozzátartozóját, gondozóját, gyámját, pártfogóját értesíteni szeretné intézeti elhelyezésünkről, a befogadása napján egy alkalommal, két perces ingyenes telefonálási lehetősége van.

- **Technikai és adminisztratív**

A befogadást végrehajtó nevelő technikai munkát végez az érkező növendék felszerelésével, valamint az egyes színhelyekre kísérésével. A befogadást végrehajtó nevelő adminisztratív tevékenysége során kiállítja az érkező növendék

2010. június 8.

befogadásával kapcsolatos összes dokumentumot és az adott növendékkel kapcsolatos dokumentációt kihelyezéséig folyamatosan vezeti.

Felveszi a kapcsolatot a növendékügyi irodával, az egészségügyi részleggel, valamint a ruházati raktárral. Nyilvántartásba veszi a növendék hozott ruházatát, dokumentumait, értéktárgyait, pénzét.

A befogadás tájékoztató és adatgyűjtő dokumentációjának ismertetése. Ezek között található olyan, amivel a fogadó csoportok nevelői nem vagy csak ritkán találkoznak, de nagyon fontosak.

A Befogadó részleg szakmai programjában meghatározottak alapján végezzük az új növendékek tájékoztatását.

Ezeket három részre osztanám:

1. A befogadás napjának,
2. az első napoknak és a
3. befogadás teljes egy hónapja alatti dokumentációk, tájékoztatók.

Az első nap megismertetjük a növendékkel az intézet Házirendjét, a növendékek jogait és kötelezettségeit, valamint a jutalmazás és büntetés rendszerét.

Tájékoztatást kap a csoport napirendjéről és szabályairól, a kapcsolattartás lehetőségeiről, formáiról. /Látogatás, telefon, levelezés szabályai/.

A munkánk szorosan kapcsolódik a Növendékügyi iroda munkájához, tőlük kapjuk a tájékoztató nyilatkozatokat, amiket ismertetünk és aláírás után visszajuttatunk a növendékügyre.

- A növendékek részére talán legfontosabb információ, az ideiglenes ill. végleges elbocsátás időpontjáról szóló tájékoztatás.
Jellemző azonban, hogy a tájékoztató megbeszélés után közli társaival, hogy mikor „szabadul”.
- Tájékoztatjuk arról, hogy mi számít szökésnek az intézeti nevelése alatt: pl. a kijelölt tartózkodási hely engedély nélküli elhagyása az eltávozás, ill. szabadság ideje alatt is.
- Az intézet engedély nélküli elhagyása. Az eltávozásról, szabadságról való vissza nem térés.
Természetesen tájékoztatjuk a szökés következményeiről, hogy minden esetben szankciókat von maga után. Felhívjuk figyelmét arra, hogy a szökésben töltött idő nem számít bele a javítóintézeti nevelés időtartamába. A bíróság körözést ad ki ellene, és a visszaszállítás költségét Neki kell megtéríteni.
A növendék minden esetben aláírásával nyugtázza, hogy a tájékoztatót megértette és tudomásul vette.
- Nyilatkoznia kell civil ruházatának elhelyezéséről, esetleges használatáról, hazaküldéséről.
Nyilatkoznia kell arról, hogy elolvasta és tudomásul vette az intézet rendtartásában foglaltakat, a Házirendet, a jogokat és kötelezettségeket, a büntetés és jutalmazás rendszerét.

A befogadás teljes ideje alatt folyamatos az információ és adatgyűjtés a növendék előéletéről, családi kapcsolatairól, vagy azok hiányáról, szociális háttéréről.

Ezek rögzítése az általunk használt Tájékoztató adatlapon történik. Ez tulajdonképpen egy „piszkozata” a nevelési naplónak. Külön rögzítjük a kapott információkat, hogy a naplóba már csak a tényleges, valós adatok, információk kerüljenek.

Nagyon ritka, hogy a befogadáskor rendelkezésünkre álljon bármilyen hivatalos jellemzés, vélemény, esetleg környezetanulmány. Azok általában a növendékek kihelyezése után érkeznek meg, vagy még akkor sem. A növendékek által elmondottakból dolgozunk és alkalmanként azok sajnos igen távol állnak a valós helyzettől.

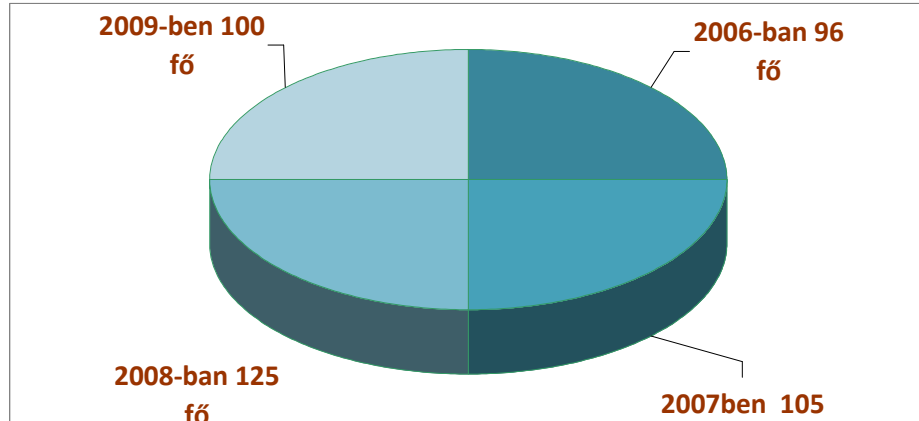
- Sokszor nehéz kibogozni a bonyolult családi viszonyokat, ki a tényleges testvér, és ki az, akit Ő tart annak.
- Hány osztályt is végzett el valójában, vagy hova is járt iskolába.
- Családból, vagy átmeneti nevelésből érkezett-e, vagy csak azért családból, mert régóta szökésben van egy gyermekothonból.
- Volt ugyanakkor párhuzamosan két apával rendelkező növendékünk is, attól függően, melyikük volt éppen szabadlábban.

A növendékeknél nagyon eltérő, hogy mikor és milyen formában tudunk beszélgetni, interjút készíteni és melyik az a felnőtt, akit a fiatal elfogad.

Az említett tájékoztató beszélgetések minden esetben egyéni beszélgetések formájában történnek. Az összegyűjtött információkat a kihelyezés előtt rögzítjük a Nevelési naplóban.

Próbáljuk a rendelkezésünkre álló nevelési időszak alatt minél jobban megismerni a bekerülő növendékeket, hogy személyiségüknek, szocializációs szintjüknek, attitűdjüknek legjobban megfelelő csoportba helyezhessük ki őket.

Befogadott növendékek:



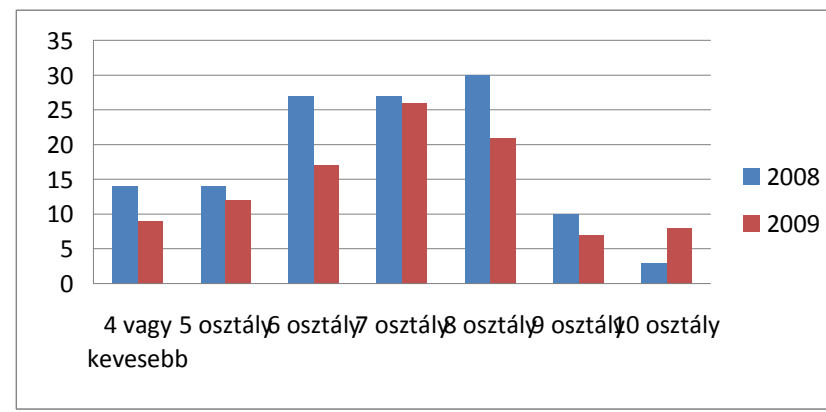
2008-ban a befogadott növendékek 55%-a, 69 fiatal töltött legalább egy hónapot előzetes letartóztatásban, a javítóintézeti nevelést elrendelő ügyel kapcsolatban.

Az elkövetett bűncselekmények döntő részét a lopás, rablás, valamint ezek egymással, ill. más bűncselekményekkel kombináltan jelentek meg.

2009-ben a befogadott növendékek 32%-a volt állami gondozott. 47%-uk, 47 fő töltött legalább egy hónapot előzetes letartóztatásban, a javítóintézeti nevelést elrendelő ügyel kapcsolatban, jórészt a Budapesti Javítóintézetben.

Az elkövetett bűncselekmények az előző évihez hasonlóan alakultak.

Iskolai végzettség bekerüléskor,2008-2009:



A konkrét befogadást követően kezdődik az a bizonyos végleges intézeti nevelést előkészítő időszak, mely általában 30 napig tart.

E nevelési folyamatunk kétarcú.

Egyik arca az, hogy a befogadónak nem célja a közösségformálás, hisz igen ritkán fordul elő, hogy kettőnél több növendék kerül egy „végleges” csoportba, sőt, ha több büntársakat fogadunk be, igyekszünk őket más-más csoportba helyezni.

2010. június 8.

A másik arca az, hogy a nálunk eltöltött néhány hét alatt azért próbáljuk őket összeszoktatni, legalább valami kezdeti közösségi, egymásra utaltsági szellemet kialakítani bennük.

Ebben különösen nagy nehézséget jelent a különböző helyszínekről (család, nevelőszülő, nevelőotthon, előzet, különböző szociális környezet /jó-rossz anyagi viszonyok, bűncselekményt elkövető rokonok, ismerősök/, összetartó, törődő család, jó és hivatástudattal rendelkező gyám, a növendéktől a javítóintézeti nevelés legutolsó napjáig szabadulni igyekvő gyám és így tovább) érkező növendékek sokszínű életfelfogása és előzetes élettapasztalata, gyakorlata.

- Vannak gyerekek, akik családi, rokoni, ismerősi „jó tanácsok” birtokában, de előzetes intézeti tapasztalatok nélkül, hatalmas, de leplezni akaró feszültségekkel, félelemmel, és nagy adag agresszivitással érkeznek. Ők azok, akik, a „ne hagyj magad, állj ki magadért mindig” tanács alapján próbálnak működni.
- Vannak gyerekek, akik nevelőotthonokból érkeztek, így a közösségi lét, számukra nem ismeretlen, követtek már el csínyeket, ismerős előttük az alá és fölérendeltségi viszony, átélték ennek kialakulását van tapasztalatuk a „helyezkedésben”, azonban zárt intézeti viszonyokat még tapasztalatból nem ismerik.
- Vannak gyerekek, akik rövidebb-hosszabb előzetes letartóztatás után kerülnek hozzánk. Ők már tényleg szakértői a zárt intézeti életvitelnek. Velük van a beilleszkedést illetően - értelemszerűen -, a legkevesebb gondunk, a magaviseletük is látszólag a legpéldásabb. Látszólag!!! Tapasztalataink alapján, azonban közülük kerülnek ki a legjobb háttérmunkások, az igazi irányítók, ami talán természetes is.
- Vannak - nagyon kevesen -, gyerekek, akik magasabban kvalifikált, rendezett körülmények között élő családból, érkeznek, 9-10 osztályos és/vagy szakmai iskolai, esetleg gimnáziumi előképzettséggel, akiknek nem csak az agyuk világosabb az átlagnál.
- Vannak gyerekek, akik családban élnek ugyan, de tényleg szerencsétlen, sodródó kiforratlan személyiségek, akik talán fel sem fogták, mit követtek el és miért büntették meg őket.
- és még sokan mások.

Foglalkozások

- I. Csendes foglalkozás
- II. Vetélkedők
 - 1. Szellemi
 - 2. Sport
- III. Szabadfoglalkozás

I. Csendes foglalkozások

A csendes foglalkozások napi ideje általában egy, másfél óra. Helye a befogadó csoport alsó részében kialakított tanterem, vagy kivételes alkalmak esetén – növendékek ki-be helyezésekor – a csoport nappali, szabadidős helysége. Az újoncmozgás különféle időzítése miatt vannak növendékek, akiket be tudunk iskolázni, és vannak, akiket sajnos nem. A nem beiskolázott növendékeket megpróbáljuk felzárkóztatni, illetve felkészíteni a következő tanévre a foglalkozások alkalmával.

Általában a növendékeink képességeiknek megfelelően teljesítenek, hiszen nagy hangsúlyt fektetünk a tanulás fontosságára. Azonban kialakulnak olyan szituációk, amelyekben a növendékeink elbliccelik az időt, ilyenkor vagy hosszabbítunk az időtartamán, vagy egy kis plusz munka keretén belül lehetőséget adunk a tanulás fontosságra.

A nem beiskolázott növendékek: másolással, olvasással, stb. töltik a foglalkozásokat, természetesen rendszeres ellenőrzés és korrigálás mellett.

Másik kötelező foglalkozás az intézet növendékekre vonatkozó szabályainak megtanulása, rendszeres ismétlése.

II. Vetélkedők

A Befogadó csoportban sokszor rendezünk vetélkedőket, egyrészt bizonyos dolgok felmérése céljából, másrészt – a csoport zárt jellege okán – a csendes foglalkozások pótlásaként.

Az irányított vetélkedők egyes esetekben részben helyettesítik a csendes foglalkozásokat, részben, mint irányított szabadfoglalkozások jelentkeznek a csoport életében.

Két féle vetélkedőt tartunk: szellemi- és sportvetélkedőt.

II./1. Szellemi vetélkedő:

Nehéz megszervezni, mert a növendékek különböző értelmi, és műveltségi szinten vannak. Ez azért fontos, mert a fiatalok számára sikerélményt nyújt, és ezzel nagy motivációs lehetőséget hordoz magában.

Többféle vetélkedőtervezettel rendelkezünk, amelyből kettőt szemléltetek jelen esetben.

Az egyik általunk kidolgozott vetélkedőtervezet az általános ünnepekről szól (Karácsony, Húsvét, Nemzeti ünnepek, stb.). Ennek célja felmérni a fiatalok ünnepi kötődéseit, családi köteleket, esetleges érzelmeiket.

A másik a személyes higiénia felmérő vetélkedősorozat. Célja megtudni, növendékeink általános higiéniai szintjét, és az esetleges hiányosságok feltárása és pótlása.

II./2. Sportvetélkedők:

A sportvetélkedők időtartama kb. 40 perc – 1 óra.

Célja felmérni az egyes növendékek:

- Fizikai állóképességét
- Ügyességét
- Kitartását

A leggyakrabban előforduló gyakorlatok a következők:

- Labdavezetői gyakorlatok
- Erőnléti feladatok: (fekvőtámasz, felülés, bordásfal gyakorlatok)

Vetélkedők jutalmazása

Nagyon fontosnak tartjuk a foglalkozások értékelését, mert a nevelési benyomásaink során, sok esetben éreztük a jutalmazás nevelési erejét.

Vetélkedők jutalmazási formái:

- Csokoládé, ropi, üdítő
- Könyvjutalom
- Plusz cigaretta

Irányított foglalkozások

A növendékek az intézet különböző területein /iskola, ebédlő, folyosó/ találkoznak egymással. Minden csoport nagy érdeklődéssel fordul a befogadó növendékei felé, figyelik egymást. Gyakran előfordul, hogy üzenetnek egymásnak, az ebédlőben, ill. az odavezető úton „beszólnak” az újoncnak. Ilyenkor nagy a felháborodás, és „készülnek” a következő találkozásra, amikor is Ők viszonzhatják a „beszólást”. Ennek a problémának a kiküszöbölésére foglalkozásokat tartunk, melyek célja, az információk torzulásának a megtanítása.

A kommunikációs technikák közül, az egyik legegyszerűbbet szoktuk alkalmazni - a növendékek képességeinek figyelembe vételével -, melynek neve, „szájról-szájra”. Ennek lényege, hogy egy-két mondatot egymás fülébe súgunk, és a végén az utolsó hangosan kimondja, ő mit értett.

Ezzel megtapasztalhatják, hogy egy egyszerű mondat is mennyire megváltozik, ha több emberen keresztül kerül az érintett félhez.

Olyan filmeket is szoktunk nézni, amikből a növendékek sokat tanulhatnak. Ilyenek a Good Will Hunting, Erőpróba, Vezess, sose kövess... .

Ezek a filmek a mi növendékeinkhez hasonló sorsú gyerekekről szólnak.

A film után megbeszéljük a látottakat. A filmnézések célja, hogy rávilágítsunk az akaratérő, a kitartás, a szorgalom és a kölcsönös tisztelet fontosságára.

Minden ünnep előtt manuális foglalkozásokat csinálunk. Ezekkel az a célunk, hogy megemlékezzünk az adott ünnepről, megbeszéljük, miről is szól, mi a jelentősége, kinek mit jelent. (Pl. halottak napja, karácsony, húsvét, pünkösd, anyák napja, gyermeknap...).

A foglalkozásoknak több célja is van. A növendék tisztában lesz az ünnep jelentőségével, azzal, hogy másnak adni is öröm, fontos a másokra való odafigyelés, az együtt dolgozás öröme, valamint a csoport érdekében végzett közös tevékenység.

Műhelyfoglalkozás

A műhelyfoglalkozás során kiemelt fontosságot tulajdonítunk a tűz- és balesetvédelmi oktatásnak. Ezen szabályok elsajátítása nélkül nem kezdheti meg a növendék a gyakorlati foglalkozást.

Fontos a személyes megismerkedés, ezért nagy hangsúlyt helyezünk az első találkozás során folytatott személyes beszélgetéseknek.

Munkánk során alapvető fontosságúnak tartjuk a rendszeres értékelést.

A déli csoportátadásakor a nevelők jelenlétében értékeljük a növendékek délelőttjét.

Értékelési szempontok:

- fegyelmezett sorakozás, köszönés, jelentés,
- magatartás, szorgalom,
- a napi feladat elvégzésének minősége, teljesítménye,
- önállóság,
- társak segítése, együttműködés,
- együttműködés a felnőttekkel.

Ezen szempontok szerint osztályozzuk a magatartást és a gyakorlatot 1-5-ig, a szorgalmat és a kivitelet 0-100%-ig.

A növendékek szóbeli és írásbeli jellemzésében kitérünk az általunk megfigyelt érzelmi életére, felfelé, felfelé, indulataira. Figyeljük az elhatározási képességeit és annak kivitelezését, a siker és kudarc megélését, a munkához való hozzáállását, minőségét.

A munkafoglalkoztatás alapjaként minden növendéknek el kell készítenie egy vaskalapácsot nyéllel. Ha ügyes, és gyorsan halad, vagy - pl. a nyári, karácsonyi időszakban hosszabb ideig marad a befogadóban -, készítenek még fém, vagy fa fokost, madáretetőt, fajtákokat. Mindezek mellett növendékeink részt vesznek a részleg esztétikusabbá, otthonosabbá tételében. (Pl. falfestés, dekorálás, képeretek készítése, kisebb asztalos munkák elvégzése).

Néhány általános tapasztalat.

Általában a befogadott növendékeink tisztában vannak ítéletük idejével, illetve az ideiglenes elbocsátás lehetőségével. Zavar többnyire csak a Budapesti Javítóintézetből, közismert nevén a Szőlőből átkerült fiatalok esetében mutatkozott.

Igen sok esetben fordult elő, hogy úgy érkeztek növendékek, hogy az a tudat élt bennük, miszerint „egy-két hét fiam, mész kedvezménybíró elé és leszámolsz”.

Több esetben fogadtunk be növendékeket úgymond leszámoltatásra, vagyis pl. hétfőn befogadtuk őket, szerdán, soron kívüli bíróra vittük Budapestre, csütörtökön pedig leszámoltattuk, ugyanis nemhogy ítéletük fele már letelt, hanem sok esetben csak 1-2 hónap volt hátra a végleges elbocsátásig.

Néhány esetben előfordult, hogy a befogadástól a végleges elbocsátásig a növendéknek 3-4 hónapja volt csak hátra és próbálkoztunk azzal, hogy „örökbefogadósokként” maradjon nálunk, ne helyezzük ki csoportba.

A befogadó, az átlagnál (kivéve a Zárt) kötöttebb szabályok szerint működik.

Az „örökbefogadósok” viszont egy idő után (egyébként az ő szempontjukból joggal) szűkösen érezték keretüket, ezért az elégedetlenség forrásaivá váltak, lazítva ezzel a fegyelmet.

Amennyiben viszont biztosítottuk volna számunkra a „kinti” csoportok viszonylag kötetlenebb lehetőségeit, az új befogadós növendékek számára jelentett volna ez feszültségforrást.

Esetismertetések helyett:

- R. József, B. Zoltán, akikkel talán még a legkevesebb bajunk volt, köszönhetően, hogy a gazdaságban dolgoztak, így a délelőttjük a szabadban telt. (Egyébként a munkájukat becsülettel elvégezték, igaz a földdel, állatokkal foglalkozó családokból kerültek ki).
- R. Norbert és B. Gyula viszont már okozott néhány problematikus helyzetet.
- Még megemlítem T. Krisztiánt, aki az eredeti elgondolás szerint szintén a befogadóból számolt volna le, azonban végül is igazgató úrral átbeszélve a helyzetet úgy döntöttünk, hogy – bár végleges elbocsátásig kevesebb, mint 3 hónap volt hátra -, kihelyezzük.

A legtöbb esetben egyébként várják a kihelyezést, pláne, ha a fogadó csoportban van „kampija”, rokona. (A büntársak egy csoportba kerülését igyekszünk elkerülni).

Ennek legszebb példája az un. „győri különítmény”, akiket sikerült „szétszórni”, kivéve a két Oláh testvért, akiket épp emiatt helyeztünk egy csoportba, a 11-esbe, ahol sikerült is őket megfogni.

Ezen helyzetek elkerülése érdekében igazgató úrral egyeztetünk és az az álláspont született, hogy megszűnik az „örökbefogadós” intézménye, erre majd még a kihelyezések kapcsán visszatérek.

2010. június 8.

Sok esetben csak az ítélet áll rendelkezésünkre, sem környezettanulmány, sem előzetes pedagógiai, pszichológiai vélemény, vizsgálati anyag, sem a növendék iskolai végzettségét igazoló okirat nem érkezik, így bemondásra tudunk csak információkat szerezni a fiatalról, ami sokszor ellentmondásos. Mászt mond a növendékügyön, megint mást a nevelőnek, pszichológusnak.

A befogadás-kihelyezés kapcsolatában ismert, hogy a nagyszabadságok miatt július 01-től augusztus végéig, szeptember elejéig, ill. november eleje és következő év január eleje között nem helyezünk ki növendékeket.

Az elmúlt évben sokszor jártunk a második csoportnyitási létszám (12 fő) közelében, értük el azt, sőt működtünk egy jó ideig 13 fővel is, azonban november 12- én meg kellett nyitni a második csoportunkat is, mely rövid szünet kivételével március 12-ig üzemelt.

Fegyelmi helyzet.

A Befogadóban a nyugodt, kiegyensúlyozott nevelési stílus, a napszakokért felelős kollégák közötti probléma érzékeny, együttműködő munkakapcsolat következményeként megfelelő módon oldani és kezelni tudtuk a feszültségeket, konfliktusokat.

Természetesen előfordultak súlyos fegyelemsértések, szökés fogászati kezeléstről, tárgyalásról, műhelysorról, előfordult verés, fajtalankodás, szökési kísérlet, ezek azonban azonnal „úgymond” tudomásunkra jutottak és megnyugtató módon rendeződtek.

Különösen nehéz volt a karácsony-szilveszteri időszak, nem is inkább a létszám, hanem a növendékek összetétele miatt. Igyekeztünk ugyan a renitensebb típusokat, büntársakat szétosztani a két csoport között, a délelőtti munkafoglalkozást, a délutáni programokat egymástól izoláltan lebonyolítani, azonban kivédhetetlenek voltak a találkozások, átszólások a másik csoportba, amik igen sokszor okoztak kritikus helyzeteket.

Öt esetben engedtünk el növendéket eltávozásra, közülük (H. Dávid kivételével) négyen rendben és időben visszatértek.

Kihelyezés.

A kihelyezéssel kapcsolatban általában nincs gond, azonban néha, néhány csoport esetében ellenérzéseket tapasztaltunk.

A Befogadó Működési Szabályzata alapján, „növendékeinket a személyiségelv meghatározottságában, fejlődésének fejleszthetőségének leginkább megfelelő környezetbe kívánjuk helyezni”.

A SZMSZ 1.2 bekezdése alapján.” ... (A befogadóban) Az elhelyezés általában 5-30 napig tart.... A különféle szakvizsgálatok, értékelések alapján kerül sor a nevelőotthoni csoportba történő kihelyezésre...”

A kihelyezésekről nem a befogadó vezetője, nem a munkaközösség, nem a pszichológusok, hanem a Kihelyező Bizottság javaslata alapján az igazgató dönt, melynek protokollja kidolgozás alatt van.

A kihelyezési „procedúra” egyébként a következőként zajlik le.

Minden szerdán 12-kor a befogadóban a két csoportpszichológus részvételével átbeszéljük az eljövendő kihelyezéseket, majd aznap az otthonvezetői irodában a pszichológusok, az otthonvezetők, a befogadó vezetőjének, vagy nevelőjének, valamint az intézet igazgatójának, vagy megbízottjának részvételével történik meg a csoportok végső megjelölése.

A Kihelyező Bizottság javaslatát annak elnöke, az intézet igazgatója hagyja jóvá .

Esetenként problémaként jelentkezik, hogy adott napon, adott csoport melyik nevelője van szolgálatban a kihelyezések időpontjának egyeztetése kapcsán.

(Természetesen itt nem helyettesítő nevelőkre, vagy a különleges csoportokra gondolok, ahol a munkaközösség-vezetővel történik az egyeztetés.).

Másik, esetenként jelentkező vitatéma, a kihelyezendő növendék ítéletéből hátralevő idő hossza, pontosabban rövideje. Előfordul, hogy az „előzetből” úgy érkezik hozzánk a fiatal, hogy a végleges elbocsátásáig 2-3 hónapja van hátra. Ilyen esetben találkoztam már olyan véleménnyel, hogy „hozzám ne helyezd, mert mit kezdjek vele”?

Többször előfordult már, hogy a befogadott növendékről még azelőtt kell nevelői véleményt írunk, Intézeti Tanács elé, sőt soron kívüli Bv. bírói meghallgatásra vinnünk, hogy megtörténne a Kihelyező Bizottsági döntés csoportjáról. Ilyen esetben, az általunk - a növendék érdekeit legjobban szolgáló -, legjobbnak ítélt javaslattal élünk, ami esetleg nem találkozik fogadó nevelője egyetértésével.

Természetesen, amennyiben már ismert a fogadó csoport, annak nevelőivel egyeztetünk a nevelői javaslatról.

2010. június 8.

A kihelyezések kapcsán nagyon fontosnak tartjuk, hogy valamelyik csoportnevelő „feljöjjön” a kihelyezés előtt a befogadóba és ismerkedjen leendő növendékével, esetleg fel is vigye csoportjába.

Ez a rendszer szerencsére működik, ebben élenjár a PP. részleg, ahol kifejezetten ragaszkodnak a hozzájuk kerülő növendékekkel nálunk történő előzetes beszélgetéséhez és a csoportjában történő ismerkedési délutánhoz, még a kihelyezés előtti napokban.

Nagyon jó a kapcsolat a Korrekciós részleggel is.

Néhány szó az együttműködésről

Jó az együttműködésünk az iskolával, az oktatási - képzési igazgatóhelyettes úrral rendszeres az információcserénk, növendékeink iskolai szerepléséről naponta kapunk értékelést az osztályfőnököktől, az esetleges problémákat közösen oldjuk meg.

Hasonlóan jó az együttműködés az otthonvezető igazgatóhelyettes urakkal, akik sokszor nyújtanak nagy segítséget a befogadó részére.

Kiemelem általános igazgatóhelyettes urat, aki sokszor ad igen hasznos tanácsokat.

Végére hagytam ugyan, de annál hangosabban mondom, két pszichológusunkkal, kiváló együttműködésünket, akik igaz szakmaisággal, lelkiismeretesen és sok segítséget adva végzik munkájukat.

Elképzeléseinkről, terveinkről:

A Befogadó Részleg Működési Szabályzata előírja számunkra, hogy a fogadó csoport nevelője teljes körű tájékoztatást kell, hogy kapjon a hozzá kerülő növendék pszichés, egészségügyi állapotáról, értelmi képességeinek szintjéről, a munkához, tanuláshoz való viszonyáról, viselkedési és szokásrendszeréről, családi körülményeiről, a személyét illető előzetes információkról, a javasolt fejlesztési területekről.

Ennek elsődleges dokumentuma a Nevelési napló, melynek kitöltése - elismerem -, sokszor sablonos volt, az abban leírt információk nem jelentettek sokat a csoportnevelők számára.

Szükségesnek tartom a Szabályzat alapján tehát, hogy a fogadó csoport nevelője teljes körű tájékoztatást kapjon – akár a Nevelési napló meglévő felületein, akár mellékletként -, összefoglaló jelleggel minden olyan, a növendéket érintő információról, mely segíti nevelőmunkája tervezését, a távlati céljainak kitűzését.

Összefoglaló környezettanulmány, előzetes nevelői és egyéb információk kivonatai, iskolai és egyéb tájékoztatóinak ismertetése, a befogadós nevelők tapasztalatai, javaslatok.

A befogadó részlegben szerencsésen kialakult egy munkamegosztás, melyen belül azonban - kivéve a pénzügyeket, vannak - igaz sokszor szerencsés átfedések -, azonban a kihelyezendő növendékekkel kapcsolatban szerencsésnek tartanám, ha egy nevelő az alapfeladatai mellett kiemelten foglalkozna az összefoglaló nevelői tájékoztató elkészítésével.

Titoktartási, Adatkezelési és Adatvédelmi Kötelezettségről az SZMSZ részletesen rendelkezik.

Végül és záróként, még mindig a titoktartásról. Említésre került, hogy tulajdonképpen még a befogadóból ki sem tette a lábát az újonc, máris terjednek róla információk. Ezt gyakran tapasztalhatjuk, és két lehetséges okát emeljük ki. Egyik, hogy a növendék csoportba kísérésekor, az étkezésekkor óhatatlanul látják volt büntársai, „haverjai”, földije, akik terjesztik az információkat, a másik, amire gondolni is nehéz, hogy a napos ügyeleten, a beérkezéskor, ott-tartózkodáskor kerülhetnek ki információk.

A növendék érdekében tartsuk be kötelezettségeinket!

Szokodi Zoltán
munkaközösség-vezető