

KIKÖZÖSÍTÉS A FIATALKORÚ BŰNÖZŐK ÉS A KÖZÉPISKOLÁSOK KÖRÉBEN

(Kérdőíves vizsgálat a kiközösítéshez fűződő szociális reprezentáció, attitűd és attribúció feltárására)

Ki ne ismerné Dumas regénye nyomán a három testőr felkiáltását: *"Egy mindenkiért, mindenki egyért!"*? Remélhetőleg valamennyien átéltük már, milyen mámorító érzés tud lenni az összetartozás élménye. Az egyetértés, összefogás képes megsokszorozni az emberek erejét. A csoportélmény olyan többletet képes adni, melyet semmi más nem pótolhat.

Sajnos ezzel szemben döbbenetesen sokan tudják saját tapasztalataik alapján, hogy mit jelent a "mindenki egy ellen" – kifakadás. Még azok a jó csillagzat alatt születettek is rendelkeznek némi elképzeléssel e fogalmat illetően, akik nem szenvedték el saját bőrükön a kizárótságot. Nem is kell messzire mennünk, hogy mindezt belássuk. Elég, ha a *Rút kiskacsa* példáját idézzük magunk elé. Az óvodás és iskolás gyerekek körében mindennaposan előfordul, hogy egy-egy megbélyegzett társukat kizárják a közös játékból. Igen megrázóak azok a szépirodalmi regények, (mint például az *Iskola a határon*, vagy *A Legyek Ura*) amelyek a gyerekek egymással szembeni kegyetlenkedéseit tárják az olvasók elé.

Meg kell azonban hagyni, hogy nem csupán a gyerekek élnek a kiközösítés drasztikus eljárásával. A fiatalok és felnőttek körében éppúgy föllelhető e jelenség, csak általában sokkal implicittebb módon valósul meg. A történelem sok esetben olyan példákat is szolgáltat, amelyekben politikai megfontolások vezettek erre a tetre. Még maga az egyház is többször folyamodott arra, hogy bizonyos személyeket kizárjon soraiból – gondoljunk csak a Canossa-járáásra.

Számtalan példát lehetne még a kirekesztésre felvonultatni. Ehelyett azonban nézzük meg inkább, hogy mit is nevezünk köznapi értelemben kiközösítésnek. Nem könnyű olyan definíciót találni, amely frappánsan megragadja a fogalom minden vonatkozását. Az értelmező kéziszótár például a következő meghatározást adja: *"Közösségből, társaságból úgy távolít el valakit, hogy többé nem érintkezik vele."* Ez az értelmezés túl szűknek bizonyul ahhoz, hogy a mindennapjaink során tapasztalható kiközösítési formákat magában foglalja. Sokszor ugyanis csak átmenet jellegű ez a fajta negatív diszkrimináció, tehát a "többé" végleges jelentése nem egyeztethető össze vele. Van úgy, hogy nem egy személy, hanem egy nagyon kis létszámú csoport ellen irányul. Előfordul az is, hogy a többség nem csupán ignorálja az adott személyt, hanem valamilyen formában bántalmazza is. Számtalan módon lehet éreztetni valakivel, hogy egy közösség nem tekinti soraiba tartozónak. Az eszközök ezen széles repertoárját fel sem lehet maradéktalanul sorolni.

Látható tehát, hogy nem is olyan egyértelmű a vizsgálandó téma fogalma. Ennél fogva célszerű megnézni, hogy az emberek fejében miféle kép alakult ki a kifejezést illetően. Mielőtt ezt ismertetem, teszek egy rövid kitérőt arra vonatkozóan, hogy a pszichológia miként értelmezi ezt az összetett jelenséget.

II. A választott téma a pszichológia tükrében

Dan Olweus norvég kutató az 1970-es évektől vizsgálja skandináv területen az agressziót, valamint az iskolai zaklatást. A kutató szerint: *"a diákot elnyomás vagy zaklatás éri akkor, ha ismétlődően és hosszú időn keresztül negatív cselekedeteknek teszi ki egy vagy több más diák... Hasznos megkülönböztetni a közvetlen zaklatást/elnyomást, ahol az áldozatot viszonylag nyílt támadás éri, valamint a közvetett zaklatást/elnyomást, ahol az áldozatot kiközösítik, és szándékosan kizárják egy csoportból."* Valóban eltérő modalitású a kétfajta zaklatás, azonban a hétköznapi életben nem lehet ilyen éles határvonallal elválasztani őket. Értem ezalatt azt, hogy általában a kiközösített diák nem csupán azzal a ténnyel szembesül, hogy az adott csoport elutasítja, és megszakítja vele vagy minimálisra csökkenti a kommunikáció minden formáját (Stanley Schachter nyomán). Legtöbbször a

kirekesztés azt vonja szükségszerűen maga után, hogy az elutasító csoport tagjai érezzék is a kiközösítettel, hogy nem tartozik közéjük. Ez sokszor verbális illetve fizikai bántalmazás formájában manifesztálódik. Éppen ezért véleményem szerint kiközösítés akkor történik, ha egy csoport nem enged beilleszkedni tagjai közé valakit, vagy szándékosan kizárja soraiból az illetőt; azaz a csoporttagok elzárkóznak attól, hogy beszéljenek vele, és/vagy ismétlődően negatív cselekedeteknek teszik ki. Mindez vonatkozhat egy személyre, vagy egy, a kiközösítő csoporttól lényegesen kisebb létszámú csoportra egyaránt.

Énképünk és önértékelésünk kialakításának szerves részét képezi a társas összehasonlítás, illetve a csoporttagság iránti vágy. Amennyiben van saját csoportunk, életbe lépnek különböző mechanizmusok, hogy elősegítsék a csoportidentitásunk erősítését (ilyen például a saját csoportunk iránti elfogultság, illetve a külső és saját csoport torzított észlelése). Mérei *Közösségek rejtett hálózata* című művében leírja a csoport kialakulásának fokozatos lépéseit. A szerző és Sherif szerint akkor beszélhetünk kiscsoportról, ha az rendelkezik saját szokásokkal, hagyománnyal, szabályokkal. A saját csoport minden tagjától megkívánja a *csoportnormák* betartását. Amennyiben e normákat valaki megsérti (*deviáció*), a csoport vagy kényszeríteni kezdi az illetőt saját szokásai betartására, vagy kizárja magából. Mindez történhet annak érdekében, hogy a csoport hatékonyabban tudjon a továbbiakban együttműködni. A csoportmozgás szempontjából tehát elengedhetetlen a tagok egységessége (Schachter). Az egyöntetűsége készítő csoportnyomás sok esetben konformitást szül. Az alkalmazkodó készség hiánya miatt, azaz ha valaki nem hajlik a csoportnormák elfogadására illetve betartására, könnyen válhat kiközösítés áldozatává.

A kiközösítés további forrása lehet az *agresszív viselkedés*, aminek számtalan biológiai, kulturális és szociális gyökere lehet (Vajda Zsuzsanna). Allport szerint a *bűnbak* kiválasztásának hátterében a *projekció* húzódik meg, azaz a csoport egyetlen személyre ruházza rá minden nemkívánatos eseményért a felelősséget. Az *idegenség*, a *stigma*, a *másság* szintén olyan felhívó jellegek, amelyeket a homogén csoportok nehezen tudnak tolerálni. A *sztereotípiák*, *kategorizáció*, az *előítélet* mind olyan szociálisan belénk ivódott mechanizmusok, amelyek szinte szükségszerűen maguk után vonzzák a kiközösítést, a "nem odailő" elutasítását.

Kérdés azonban, hogy ez mennyire káros a kiközösített személyére nézve, azaz mennyire csorbítja az elutasítottság az önértékelést. Miféle önvédelmi mechanizmusok lépnek életbe a kiközösítést elszenvedőkben? Mennyire érvényesül náluk a *rendszerigazolás elmélete* (Jost)? Miféle lélektani folyamatok zajlanak a kiközösítőkben? Mivel indokolják tettüket, illetve egyáltalán mennyire tudatos szinten folyik a jelenség? Lehet-e hasznos a kiközösítés? Számtalan kérdést vet föl a téma, amelyek elengedhetetlenek ahhoz, hogy hatékony eljárásokat dolgozzon ki a tudomány a kirekesztés okozta lelki sérülések megelőzésére illetve kezelésére.

Műhelymunkám keretein belül sajnos nem áll módomban mindezen fölmerülő kérdés megválaszolására. Mindössze azt céloztam meg, hogy összehasonlító vizsgálatot végezzek a fiatalok bűnözők és az egyetemisták körében leképződő szociális reprezentációt illetően, valamint hogy ellenőrizzem mintámon a következőkben említésre kerülő hipotéziseimet.

III. Kérdéskör és hipotézisek

Vizsgálatom elsősorban három kérdésre összpontosít. Feltételezésem szerint azokban a csoportokban, amelyek nagyobb kényszerítő erővel vannak összezárván (mint például egy nevelőintézeti csoport), gyakrabban és erőteljesebben tapasztalható a kiközösítés, mint a lazábban, szabadabban mozgó közösségekben. Mindezt arra alapozom, hogy a szoros és tartós együttélésre kényszerített csoport vélhetően sokkal erőteljesebben megköveteli tagjaitól a normáihoz való alkalmazkodást, mint az alkalmibb jellegű. A zárt közösség minden tagjára a nap huszonnégy órájában egyaránt hat a csoport irratlan szabályainak nyomása. Jobban ki van téve társai megmozdulásainak, mint egy osztályban, hiszen a nevelők nem lehetnek

minden pillanatban mellette. Ezzel szemben egy hagyományos középiskolai osztályban – noha ott is jelen van a csoportnormák kényszerítő ereje – nem érvényesül oly intenzíven az egyénekre, mivel adott a lehetőségük, hogy az iskolaidőn kívül eső napszakot más környezetben tölthessék.

Amennyiben igazolódik feltevésem, azt a következtetést vonja maga után, hogy a tartósan összezárt csoportok speciálisabb bánásmódot igényelnek, mint az alkalmibb társaságok. A huzamosabb együttélés során több alkalom kínálkozik a súrlódásokra, illetve a konfliktusok igen könnyen elmélyülhetnek. Ezt mindenképpen odafigyeléssel valamint megfelelő beavatkozásokkal célszerű orvosolni.

Második vizsgálni kívánt kérdésem, hogy van-e kapcsolat a kiközösítés elszenvedése és az attribúció között. Hipotézisként ez a következőképp hangzik: azok a gyerekek, akik már megtapasztalták saját bőrükön a kiközösítést, más okokat hajlamosak tulajdonítani a kirekesztésre, mint azok, akik még nem voltak közösségből ktasztítva. Jones és Nisbett *cselekvő-megfigyelő hatásához* igazodva még konkrétabban ez azt jelenti, hogy a kiközösítés áldozatai külső okok vagy a kiközösítő csoport intoleranciája számlájára hajlamosak írni a jelenséget, míg a kiközösítést kívülről szemlélő, illetve abban kiközösítőként résztvevők magában a kiközösítettben keresik a "hibát". Alapvető fontosságú e hipotézis vizsgálata a kirekesztők és kirekesztett közötti konfliktus kezelésében. Ahhoz, hogy sikeresen fel lehessen oldani az ellenségeskedést, ismerni kell a résztvevők általános attribúciós álláspontját.

Vizsgálatom harmadik fő aspektusa az attitűd és a kiközösítés elszenvedésének kapcsolatára irányul. Rendkívül kézenfekvőnek tűnik az a feltevés, miszerint a kiközösítést átélt fiatalok negatívabban viszonyulnak a kirekesztéshez, mint azok, akik külső szemlélőként vagy aktív elkövetőként vettek részt benne. Mindamellett, hogy érdeklődéssel tölt el, vajon az eredmények igazolják-e a majdhogynem evidensnek vélt hipotézisem, hasznos megismerni a vizsgálati személyek attitűdjét. Mivel a szociálpszichológia kutatói közül többen is igazolták (pl. LaPiere), hogy az attitűd ismeretében nem bejósolható a viselkedés (mint ahogy azt Fishbein *várakozás-értékelés modellje* feltételezte), hiba lenne pusztán az attitűdre hagyatkozva messzemenő szakmai következtetéseket megfogalmazni. Jelen felmérésben a kiközösítéshez kapcsolódó attitűd feltárása mindössze egyszerű tájékoztatásra szolgál. Amennyiben hatásvizsgálati mérésekre kerül sor, az attitűd kiemelkedő szerephez juthat.

IV. A vizsgálati módszer

Amint azt a fentiekben kifejtettem, vizsgálatom a szociális reprezentáció feltárásán kívül kapcsolatot keres a kiközösítettség és az attribúció valamint az attitűd között. Erre irányuló kérdéseimet a közvetett megfigyelés "családjába" tartozó kérdőíves formában láttam célszerűnek fölteni, mivel ez az eljárás viszonylag rövid idő alatt számottevő adatot szolgáltat. Mindez azért különösen előnyös, mert egyidejűleg több hipotézist is alkalmam nyílik tesztelni. Az adatok feldolgozása zárt kérdéseknél egyszerű és gyors. Ezzel szemben a szociális reprezentációt vizsgáló nyitott kérdések különböző kategóriák felállítását igénylik, ami magában hordja a téves besorolás lehetőségét. Ilyen esetben érdemes több szakértőt bevonni az adatelemzésbe. Erre azonban dolgozatom elkészítése során nem nyílt lehetőség.

Ugyancsak a kérdőíves módszer hátrányaként van számon tartva, hogy jó táptalajt biztosít a torzításra, ennél fogva a megbízhatósága sem garantált. A társas kíváncsiság valamint a követelményjellemzők motívumai együttesen felerősíthetik azt a hajlamot, hogy az emberek jobb színben tüntessék fel magukat (A. S. R. Manstead és G. R. Semin). A torzítás kiküszöbölése érdekében anonimitást biztosítottam a vizsgálatban résztvevők számára, illetve fordított tételeket alkalmaztam. Különösen ügyeltem arra, hogy a kérdések konkrétak és egyértelműk legyenek, mivel e két alapfeltétel nélkülözhetetlen a validitáshoz. A zárt csoportot képviselő minta az aszódi javítóintézetben lakó fiatalok soraiból került ki. Rájuk való tekintettel a lehető legegyszerűbben próbáltam megfogalmazni kérdéseimet. Ebben segítséget nyújtott az intézmény igazgatója, aki több kérdésnél is pontosító kiigazítást javasolt a kérdőív felvétele előtt. A szóban forgó célcsoport válaszadásánál személyesen is jelen voltam, így a nehezebb feladatok kitöltéséhez szóbeli instrukciókat is tudtam fűzni.

Szeretnék néhány szót ejteni a kérdőív felépítéséről. Serge Moscovici nyomán a szociálpszichológia a *szociális reprezentáció* fogalomkörével bővült. A román származású szerző hatására ismét föllendült e tudományágban a kvalitatív típusú tartalomelemzési eljárás iránti lelkesedés. Lévéen, hogy a kiközösítés fogalma igen sokrétűen van jelen a köztudatban, érdemesnek láttam kérdőívem első részében azt megvizsgálni, hogy miként valósult meg a *lehorgonyzás* és a *tárgyasítás* az emberek fejében. Első négy kérdésem arra keresi tehát a választ, hogy milyen módon rögzült az általam vizsgált fogalom társadalmunkban.

A továbbiakban a válaszok egységes összehasonlítását céloztam meg. Ahhoz, hogy a kiközösítés meghatározására vonatkozó attitűd és attribúció tárgyú kérdésekre korrektül összevethető válaszokat kapjak, biztosítanom kellett, hogy a válaszadók függetlenül korábbi elképzeléseiktől, kivétel nélkül ugyanazt értsék az általam vizsgált fogalmon. Ezt úgy oldottam meg, hogy a kérdőívben új oldalra felírtam a kiközösítés általam használt meghatározását, és kértem a válaszadókat, hogy a következőkben ehhez a kiközösítés-definícióhoz igazítsák válaszaikat. Azért hangsúlyozom, hogy új oldalra került a kiközösítés meghatározása, mert ezáltal igyekeztem kiküszöbölni, hogy befolyásolja őket az én definícióm abban a válaszadásban, mikor saját szavaikkal kellett megfogalmazniuk a kiközösítést.

A következő három kérdés objektív adatgyűjtési jelleget ölt. Ezek nélkülözhetetlen változókat biztosítanak a hipotézisek teszteléséhez. A kiközösítettség tényére irányuló kérdés (5.) nélkülözhetetlen ahhoz, hogy meg tudjam vizsgálni a kiközösítettség – attitűd és attribúció kapcsolatát. A gyakoriságot feltáró (7.) kérdés azt hivatott mérni, hogy a két vizsgálati csoportnál mennyire tipikusan van jelen a kiközösítés. Mindez az elsőként megfogalmazott hipotézisem teszteléséhez szükséges.

Az attitűd feltárására fókuszáló kérdések (8., 9., 10.) zártak, ám mindegyiknél megadtam a lehetőséget az önálló gondolatok megfogalmazására egy "egyéb:..." ponttal. Az ilyen félig nyitott kérdések feldolgozását úgy oldottam meg, hogy a szabadon kitölthető ponthoz írott válaszokat három kategóriára bontottam: pozitív, negatív és semleges. Ezek a kódok a zárt válaszlehetőségeken túl külön értékeként szerepeltek az adott változó készletében. Így nem kellett ignorálnom az előre megadott alternatívákon kívüli saját válaszokat, sőt új adatokkal gazdagodott vizsgálatom.

Szintén az attitűd mérését szolgálja a kérdőívem végére tett Osgood-féle szemantikus differenciálskála (12. kérdés). Ennek segítségével mindenkihez egy egzaktt attitűd-pontértéket rendelhetek, ami lehetővé teszi a vizsgálaton belüli standard összehasonlítást.

Nem szóltam még a 11. kérdéstről, ami nem annak tudható be, hogy kevésbé lenne fontos az eddigieknél. Ez ugyanis az attribúcióra irányul, vagyis azt vizsgálja, hogy kinek / minek tulajdonítható a kiközösítés létrejötte. Ebből következik, hogy ez a kérdés a 2. hipotézis tesztelését segíti elő. Jelleget tekintve a fentiekhez hasonlóan félig nyitott típusú. Feldolgozását az imént ecsetelt gondolatmenetnek megfelelően hajtottam végre.

V. A mintaválasztás szempontjai

Kiközösítésről sajnos nem csupán a gyerekek körében beszélhetünk. Munkahelyen, kisebb-nagyobb felnőtt-közösségekben általában implicit módon szintén föllelhető a jelenség. Vizsgálatom elsősorban mégis a serdülőkre, pontosabban a 14-18 éves korosztályra irányul. Ennek az az elsődleges oka, hogy a serdülők célcsoportja abba a kritikus korosztályba esik, ahol még nagyon markánsan kiütkeznek az ellentétek.

A gyerekekhez hasonlóan a kamaszok is sokkal explicitebb módon nyilvánítják ki nemtetszésüket, mint a felnőttek. Identitásuk kiforrásának végső stádiuma felé mérhetetlenül erős a serdülőkből a csoporthoz való tartozás vágya. Éppen ezért a tizenévesek közösségei az esetek többségében rendkívül homogének. Az ilyen zárt csoportok általában nehezen engedik beilleszkedni az újonnan érkezőket, illetve könnyen

kirekesztik a nem közéjük illő tagot. Éppen ezért kiváló terepet biztosít korosztályuk a kiközösítés tanulmányozásához. A serdülők mellett szól még az az érv is, hogy a kisgyerekeknél nem adekvát kérdőíves eljárást alkalmazni, a felnőttek pedig kevésbé elérhetőek számomra, mint a fiatalok.

Elsőként említett hipotézisem (miszerint a szorosabban összezárt csoportoknál erőteljesebben érvényesül a kiközösítés, mint az alkalmibb jellegű közösségekben) teszteléséhez két, zártságában eltérő csoportot kell összevetni. Éppen ezért vizsgálatom egy zártabb, "együttlakó", valamint egy átmenetibb típusú "együtt tartózkodó" egységre bontottam. A tartósan együtt élő közösségek tagjai sokkal inkább egymásra vannak utalva, mint a szabadabb mozgástérrel rendelkező egyének. Az együttélés megköveteli az alkalmazkodást. Csoportok esetében szinte kötelező jelleggel a csoportnormához kell a tagoknak igazodniuk. Ha valaki nem tesz eleget a közösség szabályainak, a kiközösítés "nevelő" kényszerével bírhatják az illetőt "jobb belátásra". A lazább szerkezetű csoportosulások (mint például egy középiskolai osztály) esetében másabb a helyzet, mert onnan (többnyire) nap mint nap ki lehet szakadni.

Első hipotézisem operacionalizálásához tehát egy szorosan összezártan és egy kevésbé kötötnen élő mintára volt szükségem. Az "együttlakók" csoportját az aszódi javítóintézetben élő fiatalkorú bűnözők közül választottam. Almintájuk 36 főt tesz ki.

E csoport nem csupán összezártságából adódóan speciális. Mivel tagjai fiatalkorú elítéltek, a társadalom deviánsként tartja őket számon. Vajda Zsuzsanna már korábban is említett tanulmányában a következő kapcsolatot írta le az iskolai elutasítás, az agresszió és deviancia között: *"Asher és Parker valamint Coie és munkatársai szerint az iskolai elutasítottság elsősorban a lemorzsolódás, míg az agresszivitás miatti elutasítás a későbbi magatartási zavar, deviancia előrelézője. Más megfigyelések (Nobes 1998) szerint az agresszív gyerekeket társaik elutasítják, de ők gyakran csoportot alkotnak, és kölcsönösen megerősítik egymás viselkedési zavarát. Köztudomású, hogy az ilyen fiatalok gyakran válnak igen erős kohézióval rendelkező antiszociális csoportok tagjaivá, ahol elutasítottságuk feltehetően megszűnik."* (Educatio 1999/4.) Ezek az eredmények arra engednek következtetni, hogy a javítóintézeti csoport tagjai szinte kivétel nélkül nagy valószínűséggel már át kellett hogy éljék a kiközösítést. Ezen összefüggés feltárását segíti elő, ha megnézzük, hogy különbözik-e szignifikánsan a két vizsgált csoport az 5. kérdésre adott válaszainak eloszlásában.

Az együtt tartózkodók "kontroll" csoportját (18 fő) az egyetemi kollégium lakói adják. Ők ugyan korukat tekintve túllépik a 14-18 éves korosztályt, ám ezt a problémát a számukra készített kérdőívben igyekeztem megoldani. Nekik ugyanis olyan kérdőívet osztottam ki, amely a 7. kérdés megfogalmazásában eltér a javítóintézeti csoport kérdőívétől. Az utóbbiaknak a gyakoriságot vizsgáló kérdést jelen időben tettem fel, míg az egyetemistáknak a középiskolás éveikre kellett vonatkoztatniuk a választ.

Mivel a minta összlétszámát tekintve sem mondható reprezentatívnak, még a szignifikáns eredményekre sem hagyatkozhatunk teljes bizalommal. Mind az elég nagy elemszám, mind a véletlen választás feltétele sérül, ami a reprezentativitást és egyben a külső validitást torzíthatja. Éppen ezért eredményeim csupán iránymutatást nyújtanak, valós összefüggések kimutatására nem alkalmasak.

VI. Az adatelemzéshez használt statisztikai eljárások

A szociális reprezentáció feltárására irányuló első négy kérdésem teljesen nyitott. Ennél fogva a válaszok kódolása tartalomelemzési technikát kíván meg, melyet a következő módon hajtottam végre. Minden kérdésnél felírtam az egyes megfigyelési egységek összes releváns állítását. Ezeket olyan kategóriákba rendeztem, melyekbe jelentésük alapján megfelelően illeszkednek. Az eredmények ismertetésénél e csoportosító kategóriákat fogom bemutatni, helyenként arra is kitérve, hogy hányan adták az egyes megállapításokat válaszul. E négy kérdés alapján kirajzolódik előttünk egy összkép, hogy a fiatalok két csoportja miként vélekedik a kiközösítésről, illetve, hogy mennyire tér el szociális reprezentációjuk egymástól.

A kérdőív további részében statisztikai próbák segítségével szándékozom tesztelni a fent említett hipotéziseket. Mivel vizsgálatom célja a különböző együttjárások, kapcsolatok megállapítása, s ez túlmutat a leíró statisztika körén, különböző hipotézisvizsgálati eljárásokat célszerű alkalmazni. A t-próbák illetve a varianciaanalízis megkívánják, hogy legalább intervallum skálájú változókat vizsgáljunk velük, mivel csak kvantitatív változók esetén értelmezhetők a középértékek.

Kérdőívem változói diszkrét; típusukat tekintve egy kivétellel ordinális, helyenként nominális skálájúak, ezért átlagot nem értelmezhetünk számolásaink során. Varianciaanalízist illetve eloszlásvizsgálatokat tehát nem lehet rajtuk végrehajtani. Rangkorrelációs eljárásokat ordinális skálájú változók esetén adekvát elvégezni. Mivel kérdőívem vegyesen tartalmaz ordinális és nominális változókat, nem érdemes ezt a módszert alkalmazni, ha a kétféle skálájú változók között is keresünk kapcsolatot. Ezért a diszkrét változók összehasonlítására alkalmas Khi-négyzet-próbát és robusztus változatait használom az egyes változók együttjárásának kimutatására. E próba segítségével kitűnően tesztelhető mindhárom szakmai hipotézisem.

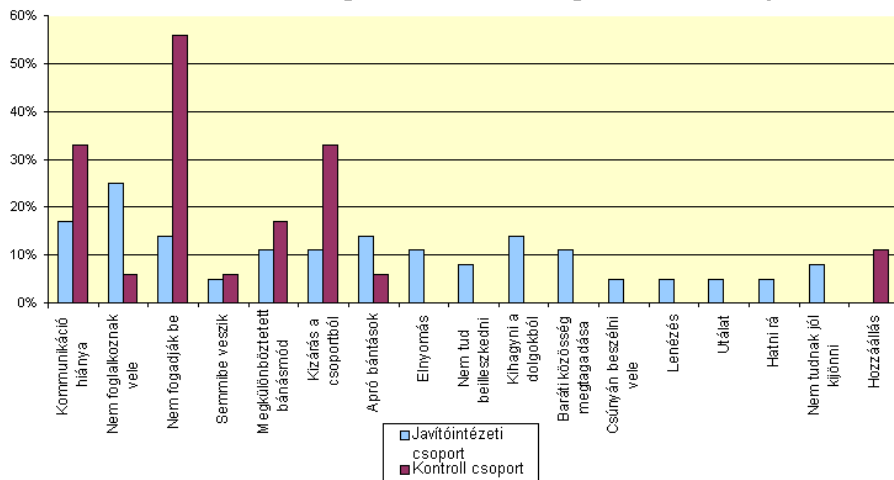
Az attitűd mérésére szolgáló szemantikus differenciálskála képezi kérdőívemben azt az egyetlen kivételt, ahol intervallum skálájú változóról beszélhetünk. Az attitűd-pontszámokat ugyanis az egyes sorokban megjelölt (-3 és +3 intervallumon belüli) értékek összege határozza meg. Vizsgálatomban az összminta eloszlásgörbéje mellett célszerűnek láttam elvégezni a javítóintézeti és a kontroll csoport hisztogramjának összehasonlítását. Intervallum skálájú változó lévén itt már értelmezhető az átlagok és más középértékek számítása. Éppen ezért egymintás t-próbával tesztelhető a két csoport Osgood-skálán mért attitűdjének egy hipotetikus értékkel való megegyezése. Mindezek mellett a javítóintézeti és kontroll csoportnál kapott eloszlások sztochasztikus homogenitását is teszteltem.

Összegezve tehát megnéztem az attitűdpontok középértékeit és összeloszlását, valamint a két vizsgált csoportot eloszlásaik és középértékeik alapján különféle statisztikai próbák segítségével hasonlítottam össze. Mindez azt a célt szolgálta, hogy lássuk: mutat-e különbséget a két minta a kiközösítéshez fűződő attitűdjében.

VII. Eredmények ismertetése és értelmezése

A szociális reprezentáció feltárására irányuló első négy kérdés alapján képet nyerhetünk arról, hogy milyen *figuratív maggal* ("azok az egymással kapcsolatban álló alapfogalmak, amelyek körül a tárgyról való tudás kikristályosodik", Moscovici, 2002) rendelkeznek a megkérdezettek a kiközösítést illetően. A fogalom saját szavakba öntött definíciója alapján a válaszokat 17 fő kategóriába soroltam. Ebből 9 csak a javítóintézeti csoportra volt jellemző, 1 kategóriát kizárólag a kontroll csoport adott, a többi 7 pedig mindkét minta válaszaiban előfordult. Az egyes kategóriák létrejöttének kritériuma, hogy legalább két személy megfogalmazza szinte ugyanazon szavakkal az adott állítást. Ennek fényében a megkérdezettek a következőképpen értelmezik a kiközösítést.

A kategóriák százalékos megoszlása a két csoportnál



Célszerű néhány pillantást vetni a diagramra, mivel megmutatja az egyes kategóriák mindkét csoportnál tapasztalt személyekre vonatkoztatott előfordulási arányát. Megjegyzem, hogy ezek a százalékok nem 100%-ot tesznek ki együttesen, mivel egy személy átlagosan 2 kategória-meghatározást írt. Azonnal szembetűnik, hogy a kontroll csoport homogénebb válaszokat adott, mint a másik. Ez vélhetőleg azt mutatja, hogy a hagyományos középiskolai osztályokból kikerülő egyetemistáknak egységesebb elképzelésük van a fogalomról. Ugyanakkor a válaszok minősége érdekes, bár nem meglepő különbséget adott a két csoport között. A javítóintézeti fiatalok tisztán saját tapasztalataikat öntötték szavakba – ezt támasztja alá a szélesebb övezeten mozgó, differenciáltabb kategóriarendszerük. Velük szemben az egyetemisták inkább általánosabb, szakszerűbb definíciók adására törekedtek. Nem meglepő tehát, hogy ennyire egybecsengő válaszok születtek náluk.

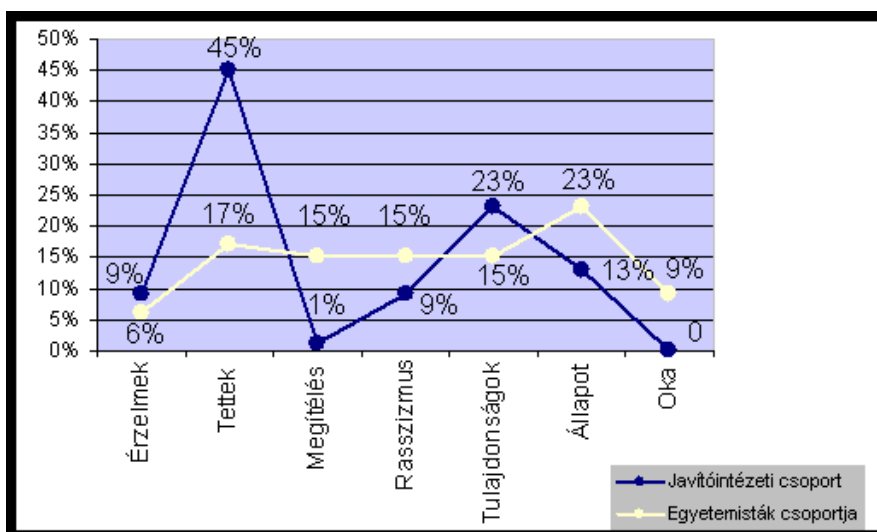
Nézzük meg kicsit részletesebben, hogy milyen további eltéréseket figyelhetünk meg a két csoport meghatározásait illetően, valamint hogy mit lehet leszűrni az együttes válaszokból. Kiugróan magas arányban (56%) vélekedtek úgy az egyetemisták, hogy a kiközösítés fogalma azt jelenti, hogy *"nem fogadják be valakit vagy valakit egy közösségbe"*. Ugyanezt a javítóintézeti csoport 14%-a fogalmazta meg. Szemmel láthatóan nagy az eltérés e két arány között, ám összességében a válaszadók csaknem egyharmada (28%-a) említette a kiközösítés megfogalmazásakor ezt a mozzanatot.

Még három olyan eset van, amikor a kontroll csoport válaszainak aránya meghaladja a javítóintézeti csoportét. Ezek a következők: *"kommunikáció hiánya"*, *"megkülönböztetett bánásmód"* és *"kizárás a csoportból"*. Ugyanezek a kategóriák a többihez képest viszonylag magas arányban vannak képviselve a javítóintézeti csoportnál is. Az eddig említettek kivül a legtipikusabb válaszok közé kell sorolni a *"nem foglalkoznak vele"* kategóriáját, ugyanis a javítóintézeti csoport negyede írta ezt a jelenségről. Összességében tehát a következőt tudtuk meg a kiközösítéssel kapcsolatos szociális reprezentációról: a kiközösítés figuratív magja viszonylag egységes képet mutat az egyetemisták körében. Ettől nem sokban tér el a megkérdezett fiatal korú bűnözők fogalommagyarázata, mivel válaszaik aköré a mag köré koncentrálnak, amelyet a kontroll csoport adott. Annyiban különbözik a két minta, hogy a zártabb csoport személyes tapasztalatait is beleszötte definíciójába, és olyan mozzanatokot is megragadott, amelyek a kiközösítés szituatív megvalósulásaira utalnak. Ilyen konkrét kategóriák például a *"lenézés"*, az *"apró bántalmazások"* ("csicskázás", "mindig piszkálják", "elmenni onnan", a "segítség megtagadása" illetve a "vernek valakit"), *"elnyomás"*, *"kihagyni a dolgokból"*, *"csúnya beszéd"*, *"baráti közösség megtagadása"*, *"utálat"*. Rendkívül informatívak ezek a megnyilatkozások arra nézve, hogy miként is zajlik a javítóintézeti

csoport tagjai által megélt kirekesztés.

Egy érdekességre szeretném felhívni végül a figyelmet. A fiatal korú bűnözők csoportjában ketten ezeket a válaszokat adták: "Próbálnak úgy hatni rá, hogy nem foglalkoznak vele/ük, hátha rájön, hogy változnia/uk kellene." "Az, ha valaki saját hibát nem észrekeveő személyt rá akarunk döbbsenten hibáira." Ezek az egybecsengő kijelentések igazolják, hogy a kiközösítés lehet tudatos cselekmény, mely mögött nem feltétlenül rossz, bántó szándék húzódik meg. Ugyanezt támasztja alá az a tény, hogy azok közül, akik a kérdőív kitöltése során fel merték vállalni, hogy voltak már kiközösítve, sokan csak mérsékelt, vagy egyáltalán nem negatívan állnak hozzá a jelenséghez. Ők szinte kivétel nélkül úgy ítélik meg, hogy a kiközösítésnek megvan a jó és rossz oldala egyaránt, és hogy tud hasznos is lenni. Erről a későbbiekben még részletesebben is szeretnék szólni.

A következő kérdés (Mi az a három dolog, ami először eszedbe jut, ha azt a szót hallod, hogy "kiközösítés"?) arra szolgál, hogy előhívja azokat a rövid asszociációkat, konkrét képeket és érzéseket, amelyek a fogalomhoz rögzültek. Ennél és az ezt követő három kérdésnél érdemes megnézni a mellékletben található táblázatokat, amelyek a megkérdezettek legtipikusabb válaszait valamint az ezek alapján felállított kategóriákat tartalmazzák. Ezzel együtt teljesebb megértést nyújt az alábbi grafikon, mely a két vizsgált csoportnál létrehozott kategóriák válaszokhoz viszonyított eloszlását demonstrálja.



Az elemzés során 7 kategóriát állítottam fel a két csoportnál együttesen. Mindezt az alapján tettem, hogy a felsorolt szavak mit fejeztek ki, milyen jelleget öltöttek. Ezek szerint a következő kategóriákat tudtam elkülöníteni: *érzelmek*, *tettek*, *megítélés*, *rasszizmus*, *tulajdonságok*, *állapot*, *ok*. A válaszok megoszlása azt mutatja, hogy ezúttal a javítóintézeti csoport adott homogénebb típusú szavakat. Náluk ugyanis a felsorolt kifejezések csaknem fele (45%-a) cselekedetnek minősül, míg az egyetemisták csupán 17%-a asszociált tettek. Viszonylag nagy eltérést mutat a két csoport válaszainak mennyiségét illetően a "megítélés" köre. Ez az osztály olyan fogalmakat takar, amelyek magára a kiközösítésre, annak minősítésére irányulnak (például: értelmetlen, felesleges, igazságtalan, stb...). Ebből az tűnik ki, hogy az egyetemisták túlnyomórészt még az ilyen szabad asszociációs feladatnál is inkább átfogóan, globálisan, mintsem sajátélmény-centrikusan gondolkodtak – ezt ennélfogva a fõbbi

élményszerű tapasztalataiból merített. Ezt tükrözi, hogy nagyobb arányban írtak érzélem töltetű szavakat és a kiközösített személyére vonatkoztatott jellemző tulajdonságokat. Az egyetemisták pedig soroltak fel olyan tényezőket, melyektől a kiközösítést eredeztették (önálló vélemény, ideológia, előítélet, konfliktus), míg a másik csoport nem említett válaszaiban ilyen okokat.

Kissé kvalitatívabban vonalon tovább haladva, a felsorolt szavak minőségéből a következőket szűrtem le. Az érzelmekeket kifejező szavak rendkívül negatív töltetűek voltak. Különösképpen érvényesült ez a zártabb csoportnál ("utálat", "ellenszenv", "gyűlölet", "harag", "megvetés"), bár náluk előfordult egy "sajnálat" is, ami szintén a saját élményekre enged következtetni.

A tulajdonságok és a tettek szavai szintén kedvezőtlen jelentést hordoznak. Az intézeti csoportnál leggyakoribb cselekedetként a "lenézés"-t, "elnyomás"-t, "gúnyolás"-t és a "nem fogadják el"-t említették. Az egyetemisták körében a "diszkrimináció" és "elutasítás" kifejezések használata volt legtöbbször megfigyelhető. A javítóintézeti csoport legtipikusabb válaszai alapján a kiközösített személye "rosszindulatú", "tisztálkodatlan", "beképzelt", "vagánykodó", "igénytelen", "gyáva", "csicska", "visszahúzó", "félénk", "szégyellős", "nem szimpatikus", "furcsa", "szemét", "homokos", vagy a többségtől elütő *bórszínű*. Az egyetemisták a kiközösített jellemét illetően a "másságot", a többségtől való "különbözést" emelték ki, mellyel ismét a kiközösített általános, objektív tulajdonságát határozták meg.

Külön létrehoztam egy "rasszista" kategóriát az olyan szavak számára, amelyek a fajok közti különbséget hangsúlyozzák, mivel a megkérdezettek igen gyakran utaltak a fajgyűlöletből származó kiközösítésre. Érdekes módon a javítóintézeti csoport ösválaszaihoz mérten kevesebbszer említett ilyen szavakat, mint az egyetemisták, holott az intézetben vegyesen vannak elhelyezve a magyar és roma származású elítéltek.

A kiközösítettség állapotát lefestő szavak csupán arányukban térnek el a két csoportnál, ugyanis az egyetemistáknál valamivel többször fordultak elő, ám minőségüket tekintve nem tapasztalhatunk jelentős különbséget. Mindkét csoport az "egyedüllét" és "magány" mozzanatát ragadja meg.

A következő két kérdést együtt látom célszerűnek tárgyalni, mivel a válaszok oly mértékben fedik egymást, hogy gyakran maguk a válaszadók is egybekapcsolva írták le véleményüket. Ez már azt is előrevetíti, hogy a kiközösítés okát legtöbbször a kiközösített személy jellemvonásaiban keresik, illetve találják.

A harmadik kérdés: "Szerinted milyen személyes jellemző tulajdonságokkal rendelkezik, akit kiközösítenek?" a következő kategóriába illeszkedő válaszokat hívta elő: *különbözik a csoporttól, belső tulajdonságok, külső tulajdonságok, viselkedés, kisebbség, negatív megnyilvánulás, pozitív megnyilvánulás és semleges megnyilvánulás*. A negyedik kérdésre az alábbi kategóriákba illő válaszokat adtak: *különbözik a csoporttól, belső tulajdonságok, külső tulajdonságok, viselkedés, kisebbség, a kiközösítők, nem tud beilleszkedni*. Már a kategóriák elnevezései is tükrözik, hogy a két kérdést szinte azonos módon válaszolták meg.

Mindkét esetben a belső tulajdonságok felsorolása teszi ki a válaszok túlnyomó részét. Ezek a megadott jellemvonások majdnem egytől egyig negatív töltetűek. A javítóintézeti csoportnál egészen konkrét vonásokat soroltak föl: *önző, figyelmetlen, szemtelen, magának való, agresszív, hazug, rosszindulatú, irigy, visszahúzó, nagyképű, félős, stb...* míg a kontroll csoport általánosságokat említett: *rossz tulajdonsága, hibái miatt, belső szélsősége miatt, stb...*

Ugyanez a különbség figyelhető meg a viselkedésre vonatkozó megjegyzéseket illetően. Javítóintézeti csoport: lopás, trágár beszéd, nem tud beilleszkedni, árulkodós, sokat verekszik, külön utakon jár, szótlán – kontroll csoport: megbánt, megsért valakit, az illető másként viselkedik, mint a többiek. Mindebből az is kiolvasható, hogy a fiatalok bűnözők elítélik saját köreikben az antiszociális tetteket, mint például a lopás. Az ilyen nem kívánatos megnyilvánulásokat szankcionáló kiközösítések – amint azt a következő idézet is tanúsítja – nevelő jellegűek. *"egy dolog végett is lehet, ez pedig az, hogy lássuk mink, hogy fősvény. Az a mi szemünkbe senki, mert mi ide be vagyunk zárva, és majdnem olyan, mintha testvérek lennénk és ezért osszunk meg magunk közt mindent."* Látható tehát, hogy a zárt közösségben igen erőteljes csoportmorál illetve csoportnormák vannak jelen, amelyek a társak által kényszerítve, kötelező jelleggel érvényesek a tagokra.

Amint a válaszokból kiderült, nagyon sokan tanulnak a kiközösítés célzatából, és valamilyen szinten hasznosnak tartják a jelenséget. Ezzel szemben a következőt nyilatkozta az egyik javítóintézeti megkérdezett: *"Lehet, hogy agresszív, önző, figyelmetlen, meg ilyesmi, de nem az ő hibája, mert biztos valami külső hatástól lett ilyen. Lehet a gyermekkor miatt. Egy ember, mikor megszületik, nincs benne gyűlölet, agresszió, negatívumok, hanem eltorzítják őket! Így lesznek a rablók, gyilkosok, stb... nem az ő hibája, hogy rossz, a rosszra rosszal nem lehet elérni semmi pozitívát. "Csak békével lehet fegyver ellen harcolni"! Megértőnek, átértőnek kell lenni, és segíteni. Az őszinte megértésnél, átértésnél, szeretetnél jobb "gyógymód" nincs!"*

E válasz adója egyedül fogalmazta meg ilyen konkrétan "békepolitikáját". Osztozom véleményében. Noha a csoport sokszor nevelés céljából taszít ki köréből embereket, úgy gondolom, hogy a megbeszélés illetve békésebb ráhatások eredményesebbek lehetnek. Amennyiben a csoport valóban segítő szándékkal közösít ki, hogy rádöbbenjen embereket bizonyos hibáira, úgy vélhetőleg abban is hajlandóak lennének együttműködni, hogy kevésbé drasztikus módon próbálják jobb irányba terelni az illetőt. Ehhez érdemes lenne tréninges foglalkozásokon segítséget nyújtani nekik a békésebb együttélés érdekében.

A harmadik kérdésre adott pozitív, semleges illetve negatív megnyilvánulások, aránya meglehetősen különböző, és a két csoportnál is eltérően oszlik meg. A javítóintézeti csoport válaszainak 9%-át tették ki negatív megnyilvánulások, míg a kontroll csoportnál ez az arány 11% volt. Szintén 11%-ra rúgott a semleges kijelentések száma a kontroll csoportnál, ezzel szemben nem adtak ilyen típusú válaszokat a zárt csoport tagjai. Mindkét csoportnál a pozitív megnyilvánulások száma szerepelt a legkisebb arányban.

Végül egy nagyon érdekes kategóriára szeretnék kitérni. A negyedik kérdésre olyan gondolatokat is megfogalmaztak a válaszadók, ami a kiközösítőkre vonatkozik. A javítóintézeti csoport a következőket írta róluk: *"nem bírják elviselni maguk között (2db); nem csípi a másik buráját; csak úgy; szívatásból; nem szeretik; nem szimpatikus nekik; ellenszenves; hogy a rosszindulatú emberek ne legyenek urak".* Az egyetemisták a következőket gondolják a kiközösítőkről: *"nem felel meg a közösség életvitelének (3db); nem fogadják el a tudását; irigyek rá; azt akarják, hogy végre valami rossz is érje; nem érzik méltónak arra, hogy megtiszteljék társaságukkal; különbnek akarják érezni magukat a kiközösítetttnél; nem elég toleránsak (2db); emberi primitivitás; összekovácsol, ha sokan lehetünk egy ellen".* Érdekes megfigyelni, hogy a javítóintézeti csoport úgy fogalmazta meg állításai többségét, hogy azok ne minősítsék a kiközösítőket. Az utolsó idézet pedig itt is kifejezetten a nevelőszándékot látja bennük. Ezzel szöges ellentétben áll az egyetemisták csoportja, akik szinte kivétel nélkül negatívumot bújtattak állításaik mögé.

különbözik számottevően egymástól a kiközösítésről formált szociális reprezentációjuk tekintetében.

A továbbiakban szeretnék rátérni a hipotézisek ellenőrzésére. Elsőként azt vizsgáltam meg, hogy teljesül-e az a feltevés, miszerint a csoportokban, amelyek nagyobb kényszerítő erővel vannak összezárva (itt a javítóintézeti csoport), gyakrabban és erőteljesebben tapasztalható a kiközösítés, mint a lazábban, szabadabban mozgó közösségekben (itt az egyetemistákból álló kontroll csoport). Ehhez azt néztem meg, hogy különbözik-e a két csoport a 7. kérdésben megfogalmazott gyakoriságra, illetve az 5. kérdésben leírt kiközösítettségre adott válaszaiban. A Khi-négyzet-próba 10%-os szintű szignifikanciát sem jelzett, így ez az eljárás még tendenciózus különbséget sem mutatott ki a két csoport között. Mindez azt jelenti, hogy a jelen mintán elvégzett számolások alapján indokolatlan megtartanom azt a hipotézisem, hogy a zártabb csoportokban többször fordul elő kiközösítés, mint az alkalmibb csoportokban.

Második feltevés, mely szerint a kiközösítést elszenvedett fiatalok más attribúcióval élnek a kiközösítés magyarázataként, mint azok, akik nem voltak kirekesztve, a következőképp teszteltem. Az 5. (kiközösítettségre vonatkozó) és a 11. (attribúcióra vonatkozó) kérdés tükrében hasonlítottam össze a mintát. A számítások az alábbi eredményt adták. A Khi-négyzet-próba $\chi^2 = 6.389$ eredménye $f=3$ szabadságfok mellett 10%-os szinten ($p < 0,1$) szignifikáns eredményt mutatott, ami tendenciózus különbségre utal. Akik nem voltak kiközösítve, azok 70%-a a kiközösített személyében találja meg az elutasítás okát, míg akik már átéltek a kiközösítést, majdnem 80%-ban a csoport intoleranciájának tulajdonítják a jelenséget. Azok, akik szerint a kiközösítés mindkét félen egyaránt múlik, körülbelül fele-fele arányban voltak kiközösítve.

Ez azonban nem teljesen megbízható eredmény, mivel túl sok volt az 5-nél kisebb várt gyakoriság száma: $k = 5$. Mivel a szignifikanciaszint sem nevezhető jelentősnek, ezért a jelen mintán elvégzett eljárás érvényességét teljesen kétségbe kell vonni. Mindez nem azt jelenti, hogy nem igaz a szakmai feltevés, hanem azt, hogy ezen a kis létszámú, nem reprezentatív mintán nem tudtam statisztikai különbséget megállapítani. Erdemes azonban ezt az állítást nagyobb elemszámú mintán is elvégezni, mert az itt kapott tendencia azon talán magasabb megbízhatósági szint mellett is beigazolódnék.

Végül arra is választ kaptam, hogy igaz-e az a feltevés, hogy akik voltak már kiközösítve, azok másként viszonyulnak-e a jelenséghez. Ennek vizsgálata több kétdimenziós gyakorisági táblázat elkészítését igényelte, mivel az 5. kérdést (kiközösítettség) 4 változóval (8, 9, 10 és 12. kérdés) vettem össze. Azt tapasztaltam, hogy egyedül a 8. kérdés megválaszolásában tért el szignifikánsan a két csoport. Itt azonban már előrebocsátom, hogy ezek az eredmények sem érvényesek, mivel az 5-nél kisebb várt gyakoriságok száma túl sok.

A Khi-négyzet-próba ($f = 5$): $\chi^2 = 9.826$ eredménye $p < 0,1$ szinten szignifikáns, ami ismét csak tendenciózus különbség, viszont a várttal ellentétes irányba mutat. Azt feltételeztem ugyanis, hogy a kiközösítést elszenvedett fiatalok negatívabban fognak a jelenséghez viszonyulni, mint azok, akik nem voltak még társaságból kizárva. Ezzel szemben a kirekesztést hasznosnak ítélik és elfogadják közül 64% élte már át az elutasítást. Ez az arány 41% azoknál, akik még nem voltak kiközösítve. Mindez vélhetően annak tudható be, hogy kétszer annyi javítóintézeti lakó töltötte ki a kérdőívet, mint egyetemista. Az előzőekben is utaltam már arra, hogy körükben a kiközösítés áldozatainak többsége hasznosnak ítélte a jelenséget. Valószínűsíthető ezek alapján, hogy a kiközösítettek tudatában lehetnek annak, hogy csoportjuk ezzel jó irányba akarja őket terelni, és segítségként élik meg. Az is meghívódhat a háttérben, hogy nagyon erős ezekben a fiataloknak a rendszerizálásuk és ez

szükség.

Az Osgood-skála attitűd pontszámai szignifikánsan ($p < 0,05$) ferde eloszlást követnek. Ezt tükrözi az is, hogy míg az átlag a lehetséges $(-27;27)$ tartományon belül a $-12,83$ -mas értéket vette fel, addig a módusz -27 volt. Tehát a leggyakoribb érték a lehetséges legkisebb attitűdpontszám volt. Mindez alapján elmondható, hogy a skálán mért pontok a szélsőségesen negatív értékek felé tolódtak el.

A javítóintézeti és a kontroll csoport között a két eloszlás tekintetében nem mutattak ki a statisztikai próbák szignifikáns különbséget. Egyedül abban tért el a két al minta egymástól, hogy mind az összes személy (8 fő), akiknek -27 lett az attitűd-pontjuk, a javítóintézeti csoportból került ki. Az egyetemistáknál a legkisebb attitűdpont -25 volt (1 db). A harmadik hipotézis vizsgálatát is elvégeztem az 5. és a 12. kérdés között. Ismét azt mondhatom el, hogy nem mutattak ki a statisztikai eljárások szignifikáns eltérést a két vizsgált változó között. Ezek alapján az derült ki, hogy a kiközösítettség valamint az attitűd semmiféle összefüggést nem mutatott az általam felvett mintámban.

VIII. Összegzés

Kérdőíves vizsgálatomban a kiközösítés szociális reprezentációját igyekeztem feltárni, és megnézni, hogy mutat-e különbséget a fiatalok és az egyetemisták csoportja. Azt találtam, hogy mindkét al minta rendkívül hasonlóan definiálja a kiközösítést, bár a javítóintézeti csoport inkább személyes élményeire hagyatkozott, míg az egyetemisták igyekeztek következetesen általános terminusokban gondolkodni, és átfogó meghatározást adni a fogalomra. Ennél fogva az egyetemisták válaszai sokkal homogénebb képet mutattak, mint a javítóintézeti csoport. Mindez abban nyilvánult meg, hogy jóval kevesebb kategóriát tudtam felállítani az utóbbi csoportnál, míg a fiatalok saját tapasztalataik alapján differenciáltabb képet festettek a jelenségről, kifejezéseik sokszor negatívabb színezetet öltöttek, szavaik konkrét momentumokat ragadtak meg.

Három hipotézist is igyekeztem ellenőrizni. Megvizsgáltam, hogy a zártabb, szorosabban együtt élő csoportok (mint a javítóintézet lakóié) és az alkalmibb típusú csoportok (mint az egyetemisták) mutatnak-e különbséget a kiközösítés gyakoriságában. Azt találtam, hogy hipotézisem nem nyert igazolást, azaz e minta alapján nem bizonyosodott be, hogy a zártabb csoportoknál jobban érvényesülne a kirekesztés jelensége, mint az átmenetibb jellegűeknél.

Második föltevésem nem megerősíthető tendencia-szinten nyert igazolást. Eszerint a kiközösítés áldozatai az elutasító csoport intoleranciájának tulajdonítják a jelenséget, ezzel szemben azok, akik még nem szenvedték el a csoportból való kirekesztést, a kiközösített személyében keresik annak okát.

Harmadik hipotézisem szintén nem nyert teljes bizonyossággal igazolást, sőt a vélttel teljesen ellentétes tendencia mutatkozott. Azt gyanítottam ugyanis, hogy azok, akik már átélték a kiközösítést, negatívabban fognak viszonyulni hozzá, mint akik nem. Ehelyett azonban arra mutatkozott halvány irányultság, hogy akik elszenvedték a csoportból való kizárást hasznosabbnak ítélik azt, és jobban elfogadják, mint akik nem kerültek hasonló helyzetbe.

Sajnos mintám nem tekinthető reprezentatívnak, ezért az itt felsorolt eredményeket nem célszerű általánosítani. Vizsgálatom tájékoztató, feltáró jelleggel készült, hogy irányt mutasson a témával kapcsolatos további vizsgálódások számára.